



**Cominix**製品は、  
様々な製造産業や生活の中で活躍しています。



**Cominix**

証券コード3173

**大阪工機株式会社**  
**2015年3月期 第3四半期**  
**決算説明資料**

[http://www.osk-k.co.jp/index\\_j.html](http://www.osk-k.co.jp/index_j.html)

# AGENDA

---

1. **会社概要**
2. **特長と強み**
3. **事業環境と成長戦略**
4. **2015年3月期 第3四半期 決算概要**
5. **2015年3月期 業績予想**
6. **利益還元に関する基本方針**
7. **業績ハイライト**

# 1. 会社概要

# Cominix



グローバルスタンダード商品をご提案

**Cominix**

# 会社概要

会社名	大阪工機株式会社
英訳名	OSAKA KOHKI CO.,LTD.
代表者	柳川 重昌
創業	1945年11月1日（中央機械工具商會を創業）
設立	1950年5月16日（大阪工具株式会社を設立）
本社所在地	大阪市中央区安堂寺町1-6-7
資本金	3億5,019万8千円（2014年3月期末現在）
連結売上高	178億円（2014年3月期）
決算期	3月
従業員数	連結:281名、単体:171名（2014年3月期末現在）

# 事業内容

- 切削工具に特化した高度専門商社

## 切削工具事業

- 生産性に直結する切削工具、研削工具、保持工具、精密測定機器、工作機械等を販売
- 国内外の有力な切削工具メーカーの商材を取り扱う



## 耐摩工具事業

- 製罐工具（パンチ、ダイス）、破碎工具等を販売

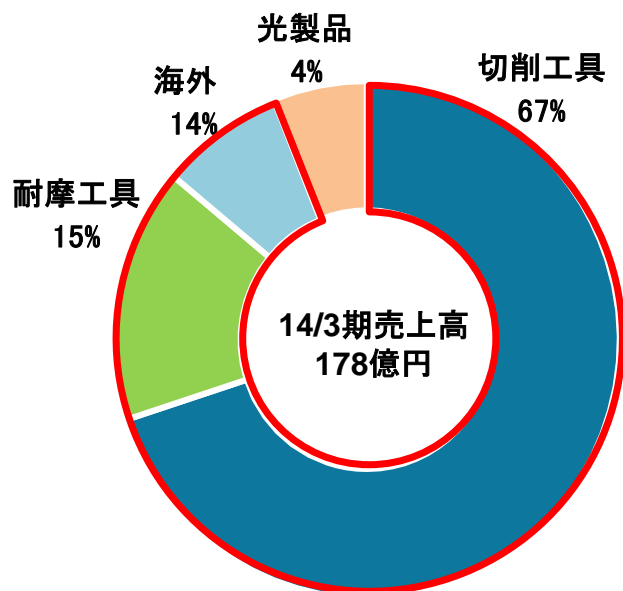


## 海外事業

- 中国、タイ、フィリピン、インドネシア、ベトナム、インド、メキシコなど海外拠点から、切削工具、耐摩工具等を販売

## 光製品事業

- 光ファイバー、光源装置、光学部品を販売

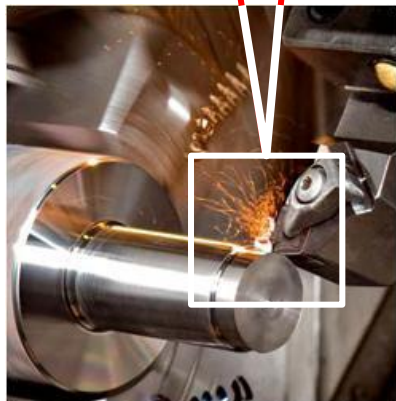
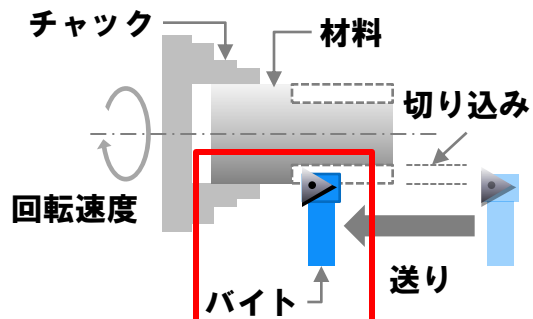


# 切削工具とは

- 生産ラインの工作機械に装着され、超高精度の金属加工を実現する超硬工具
- モノ作りのコアな工程における、生産性に直結する重要な工具
- 最適な工具選びが、加工速度、精度に大きく影響

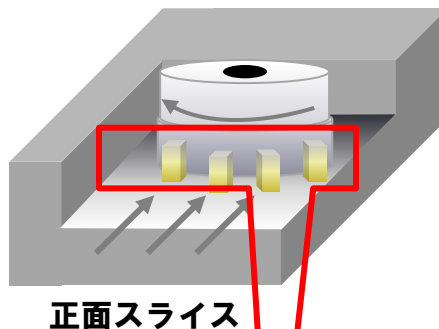
## 旋削

旋盤、NC旋盤で表面加工



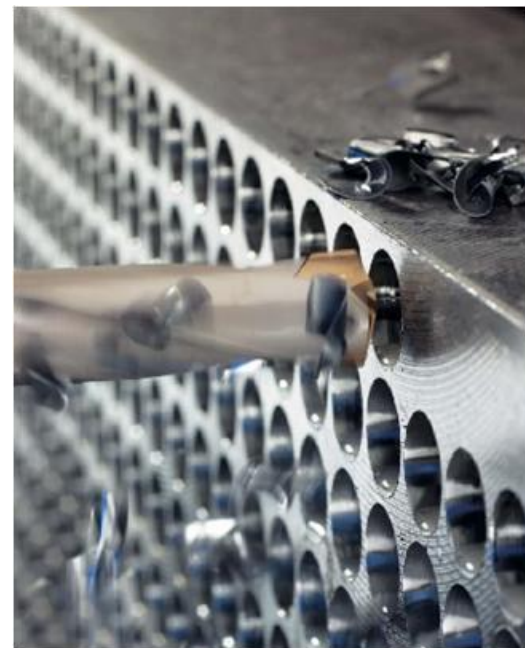
## 転削

フライス盤、MCで表面加工



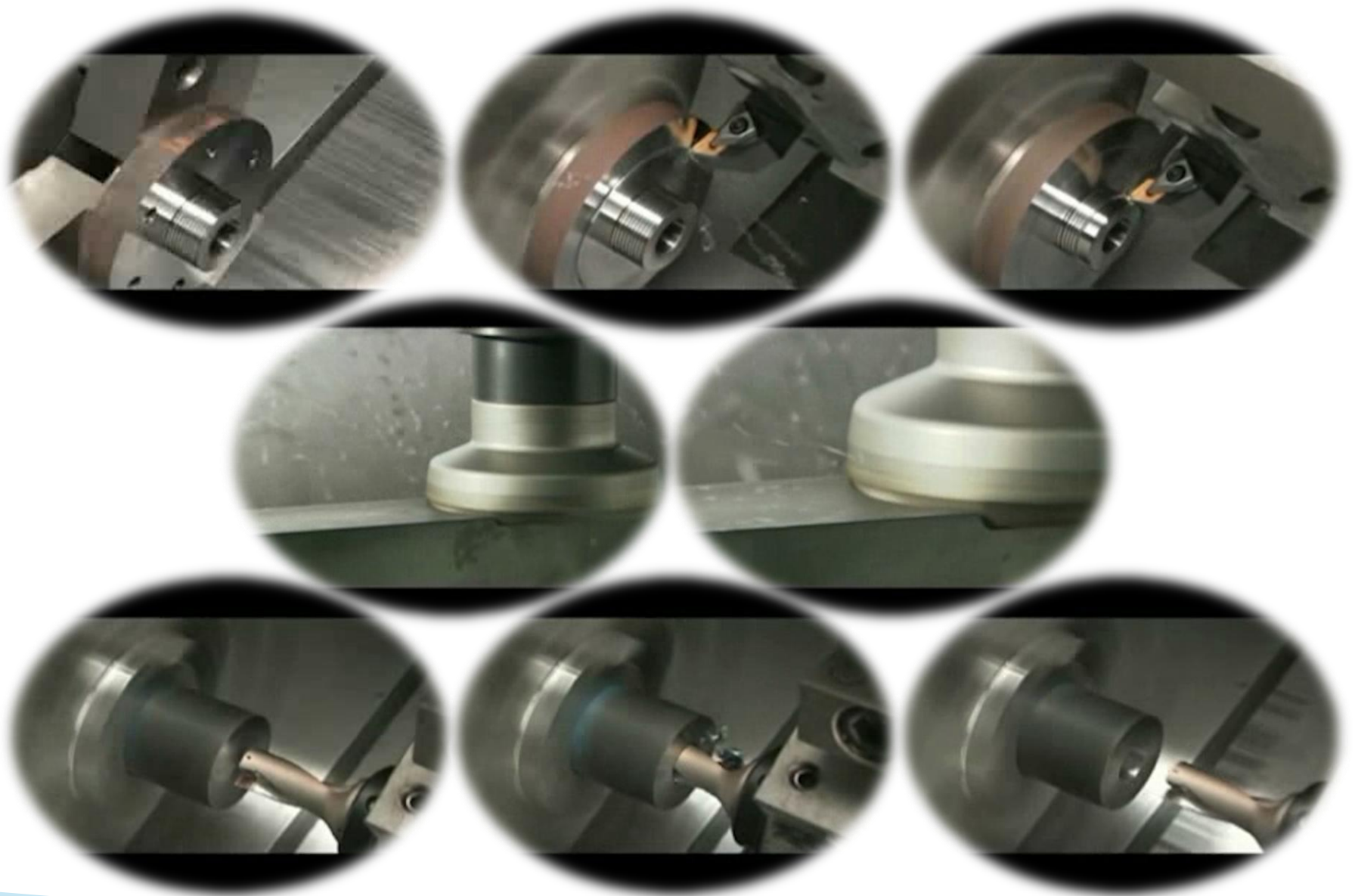
## 穿孔

ボール盤、MCで穿孔





# 切削工具とは

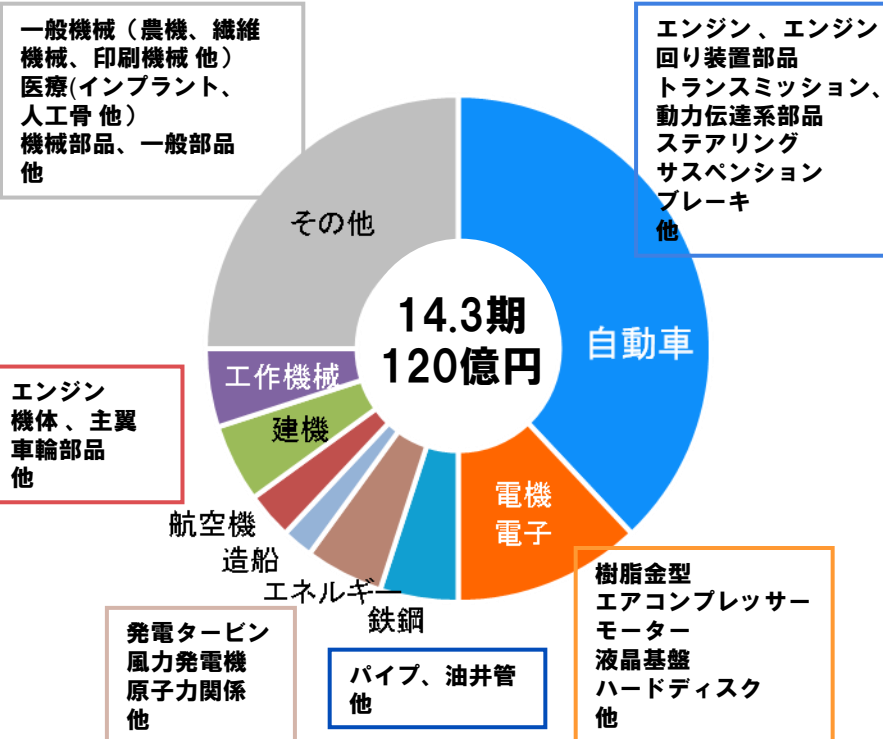


# 顧客業種ごとの売上高構成(連結ベース、2014年3月期実績)

- 切削工具は、自動車、電機・電子、エネルギー、航空機など幅広い業種向けに販売
- 耐摩工具は、製罐業界向けが中心

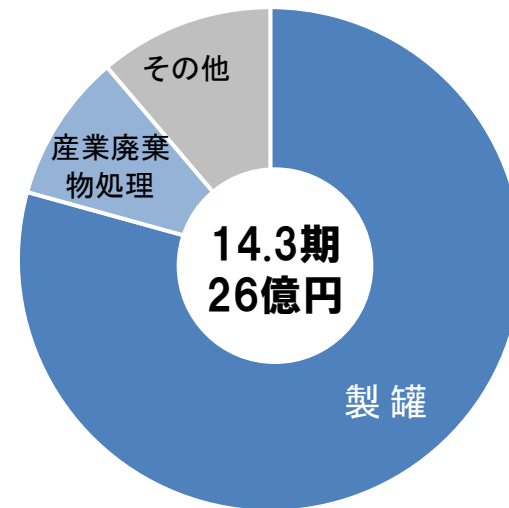
## 切削工具事業

- エンジン内主要部品や駆動系など基幹部分をはじめ、あらゆる加工に使われる



## 耐摩工具事業

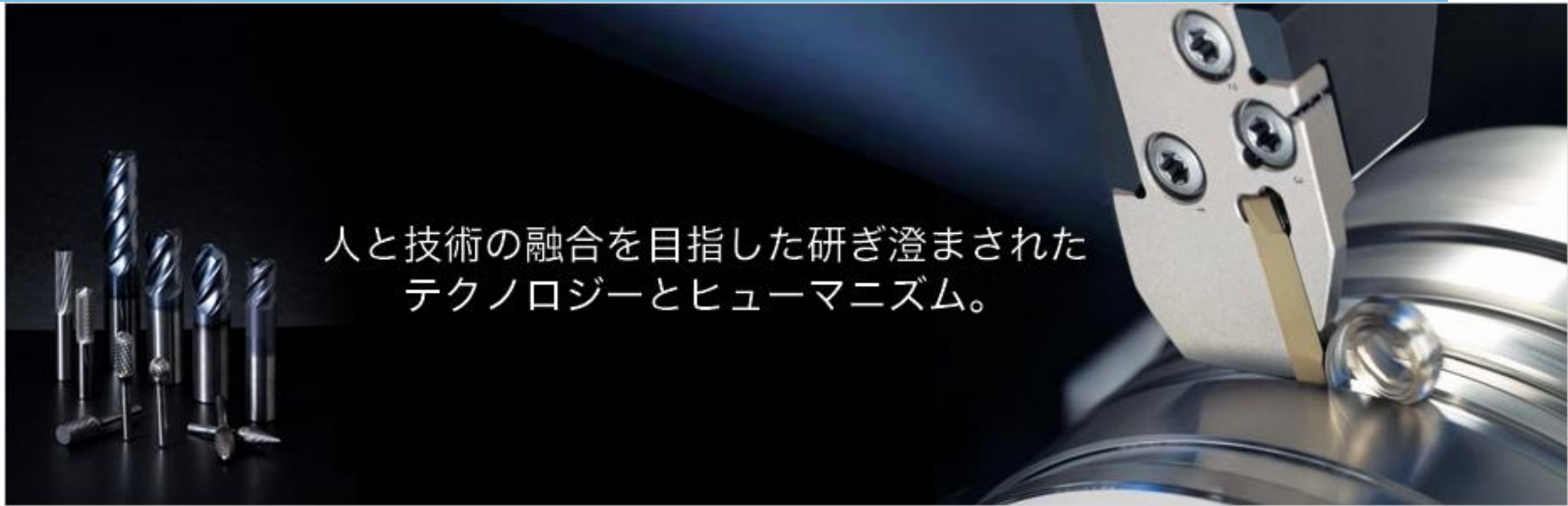
- 切削工具で培ったオーダーメイド品により、国内製罐大手に圧倒的シェア





## 2. 特長と強み

# Cominix



人と技術の融合を目指した研ぎ澄まされた  
テクノロジーとヒューマニズム。

# 特長と強み

1. **商品力** 専門商社としての圧倒的な品揃え
2. **提案力** 最適な加工手法の提供
3. **2つの販売形態** 直販部門と卸部門
4. **国内外ネットワーク** 海外もフォローする体制構築

# 強み1. 商品力 専門商社としての圧倒的な品揃え

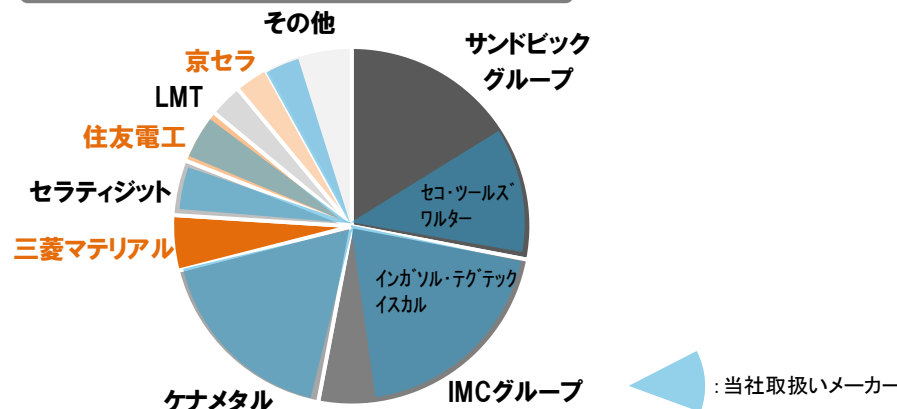
- 切削工具市場の世界シェア60%をカバーする、主要かつ多彩なメーカーと取引
- 国内外の商材を厳選し、ユーザーニーズに合致した常時7万点の品揃え

## 国内主要仕入先(代理店)

住友電気工業  
不二越  
日本特殊陶業  
アライドマテリアル  
田野井製作所  
アサヒ工具製作所  
聖和グループ (他計十数社)

オーダーメイド品  
協力工場  
(6社)

## 切削工具メーカー世界シェア



## 海外主要仕入先(代理店)

イスカルジャパン (イスラエル)  
セコ・ツールズ・ジャパン (スウェーデン)  
ケナメタルジャパン (米)  
ゲーリングジャパン (独)  
マパール (独)  
テグテックジャパン (韓国)  
セラテジットジャパン (オーストリア)  
ワルター・ツーリング・ジャパン (独)



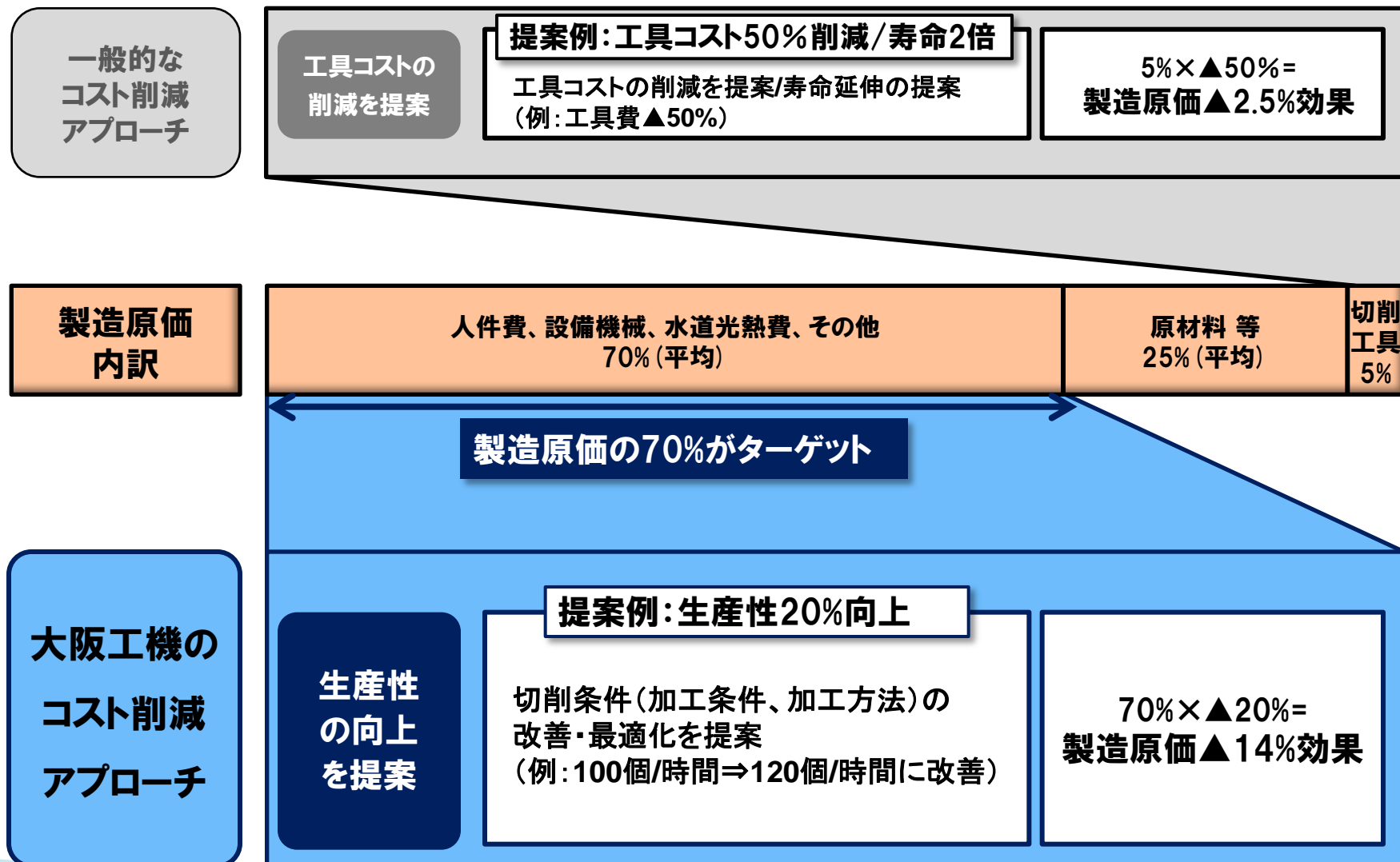
## Cominixブランド(代理店)

SGS TOOL COMPANY (米)  
WIDIA-Hanita (イスラエル)  
MAGAFOR (仏)  
MILLSTAR (米)  
WHIZ CUT (スウェーデン)  
REGO-FIX (スイス)  
VARGUS (イスラエル)  
UTILIS (スイス)  
alfa-sys (スイス)



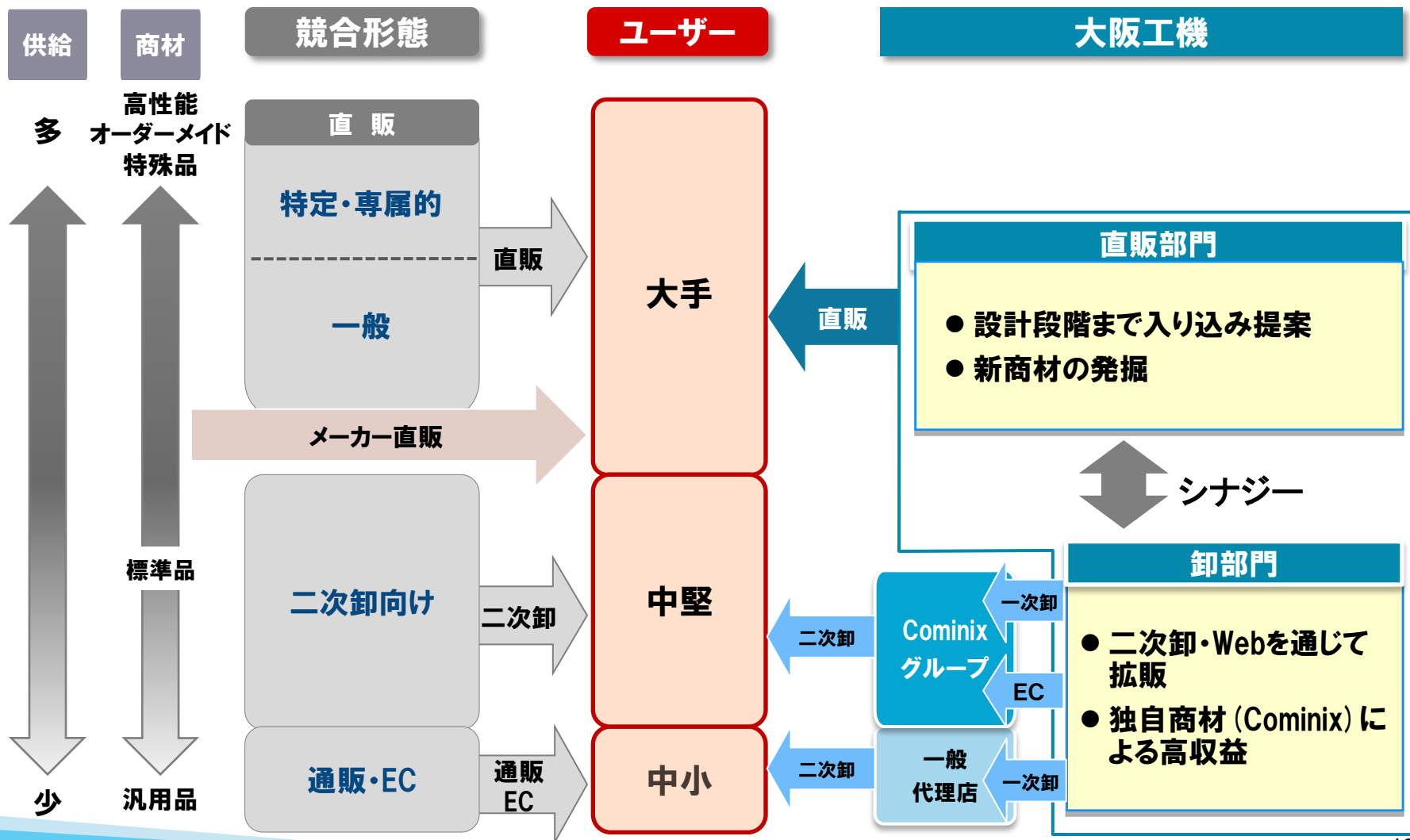
## 強み2. 提案力 最適な加工手法の提供

- ユーザーの工具費削減ではなく、製造原価全体の削減をターゲットとする提案



# 強み3. 2つの販売形態 直販部門と卸部門

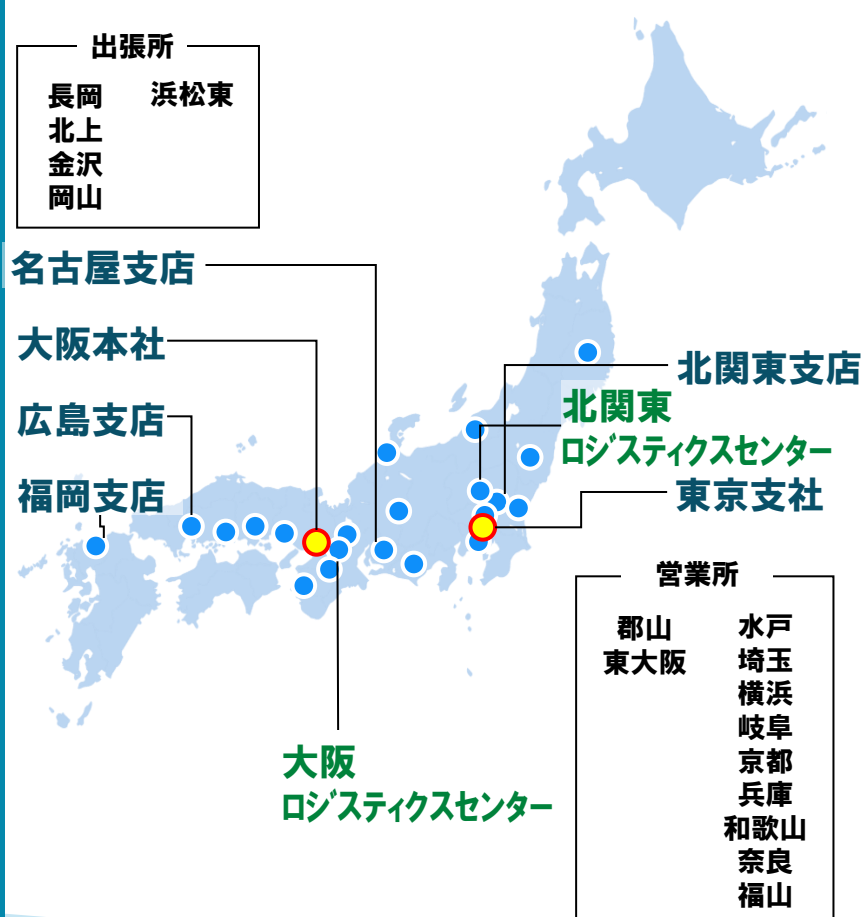
- 競合他社にはない直販部門と卸部門の2部門体制
- 直販部門で「新商材の発掘」、卸部門で拡販「規模の利益」を得るシナジー効果



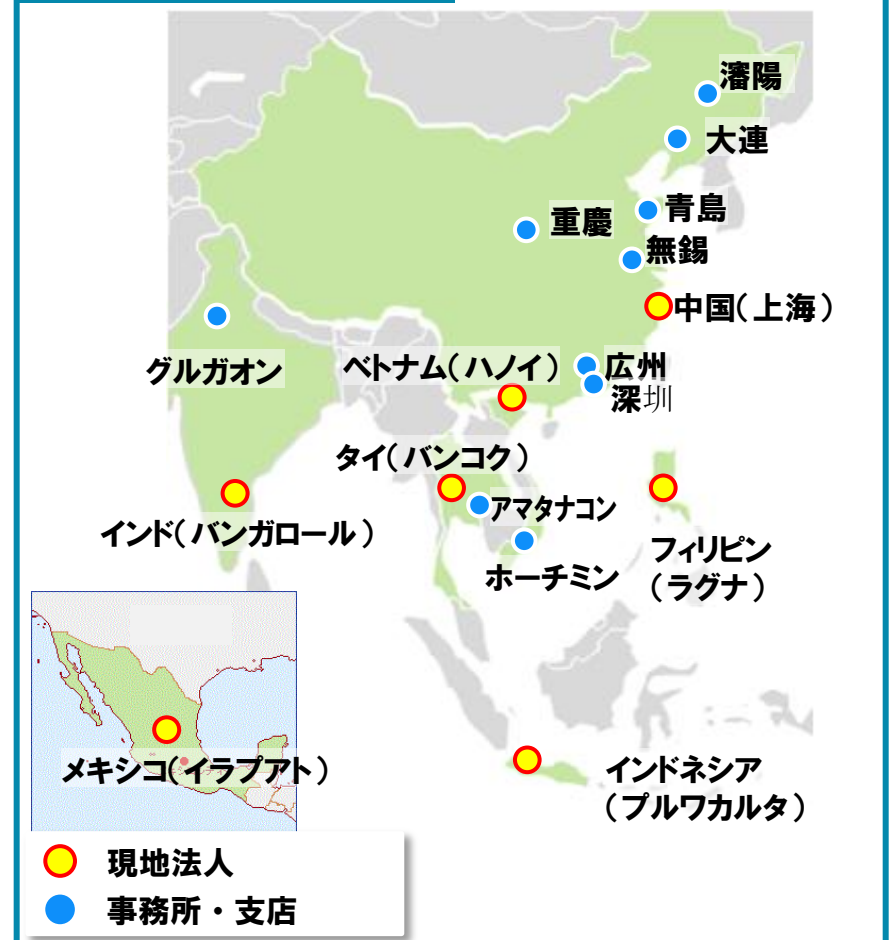
# 強み4. 国内外ネットワーク 海外もフォローする体制構築

- 全国の1支社、4支店、11営業所、2物流拠点網で国内ユーザーをカバー
- 競合他社にはない海外展開により、急拡大する日系メーカーの海外拠点を開拓

## 国内ネットワーク



## 海外ネットワーク





# 3. 事業環境と成長戦略

## Cominix

**Cominix**  
大阪工機株式会社

お客様の生産性向上に貢献する高度専門商社



# 成長の軌跡

- 日本経済が長期に低迷する中、着実に業績を拡大
- 「失われた20年」に商材強化・全国化・グローバル化を推進し、競争力を高める

## グローバル化(海外拠点の開設)

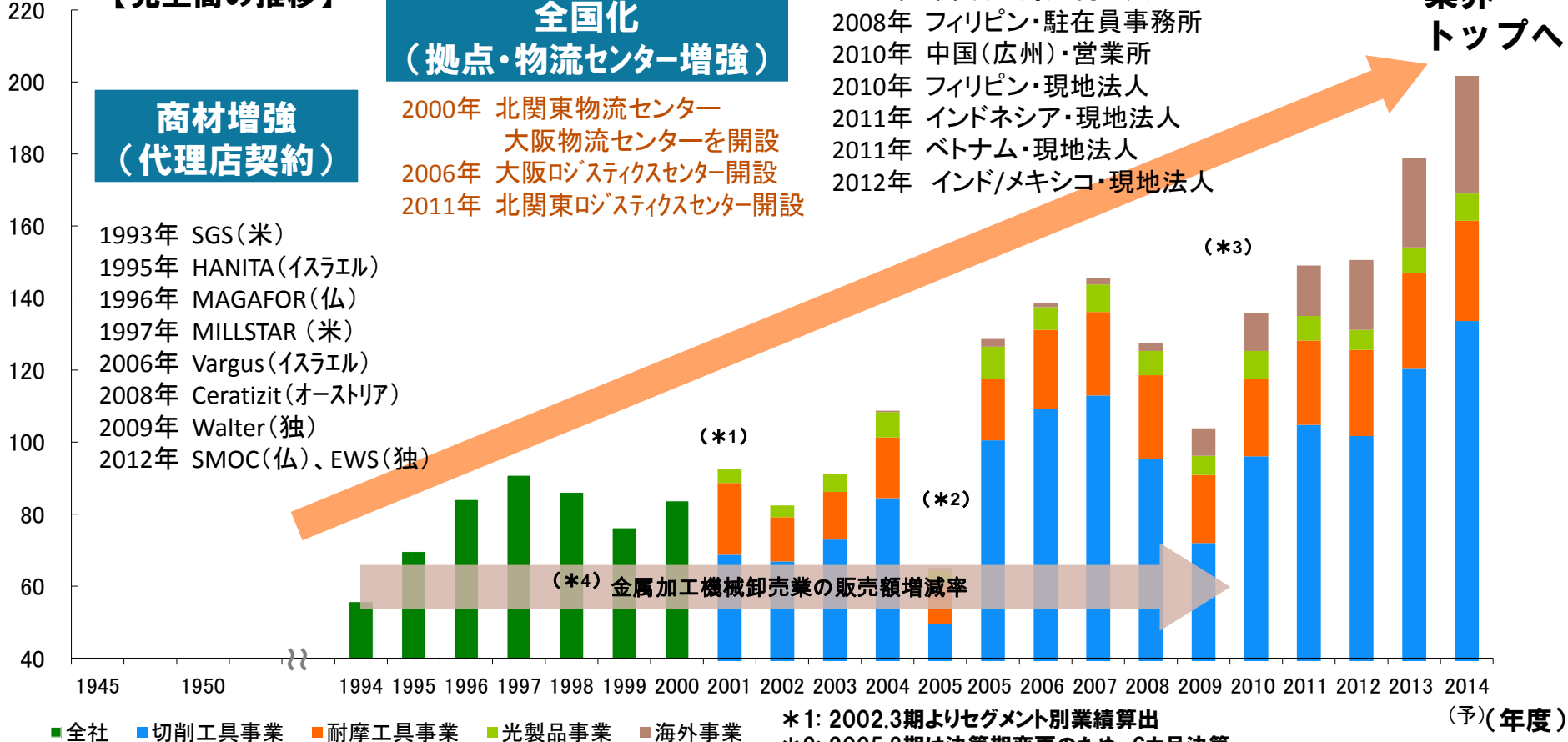
- 2002年 タイ・現地法人
- 2006年 中国(上海)・現地法人
- 2008年 フィリピン・駐在員事務所
- 2010年 中国(広州)・営業所
- 2010年 フィリピン・現地法人
- 2011年 インドネシア・現地法人
- 2011年 ベトナム・現地法人
- 2012年 インド/メキシコ・現地法人

## 全国化 (拠点・物流センター増強)

- 2000年 北関東物流センター  
大阪物流センターを開設
- 2006年 大阪ロジスティクスセンター開設
- 2011年 北関東ロジスティクスセンター開設

業界  
トップへ

## (億円) 【売上高の推移】

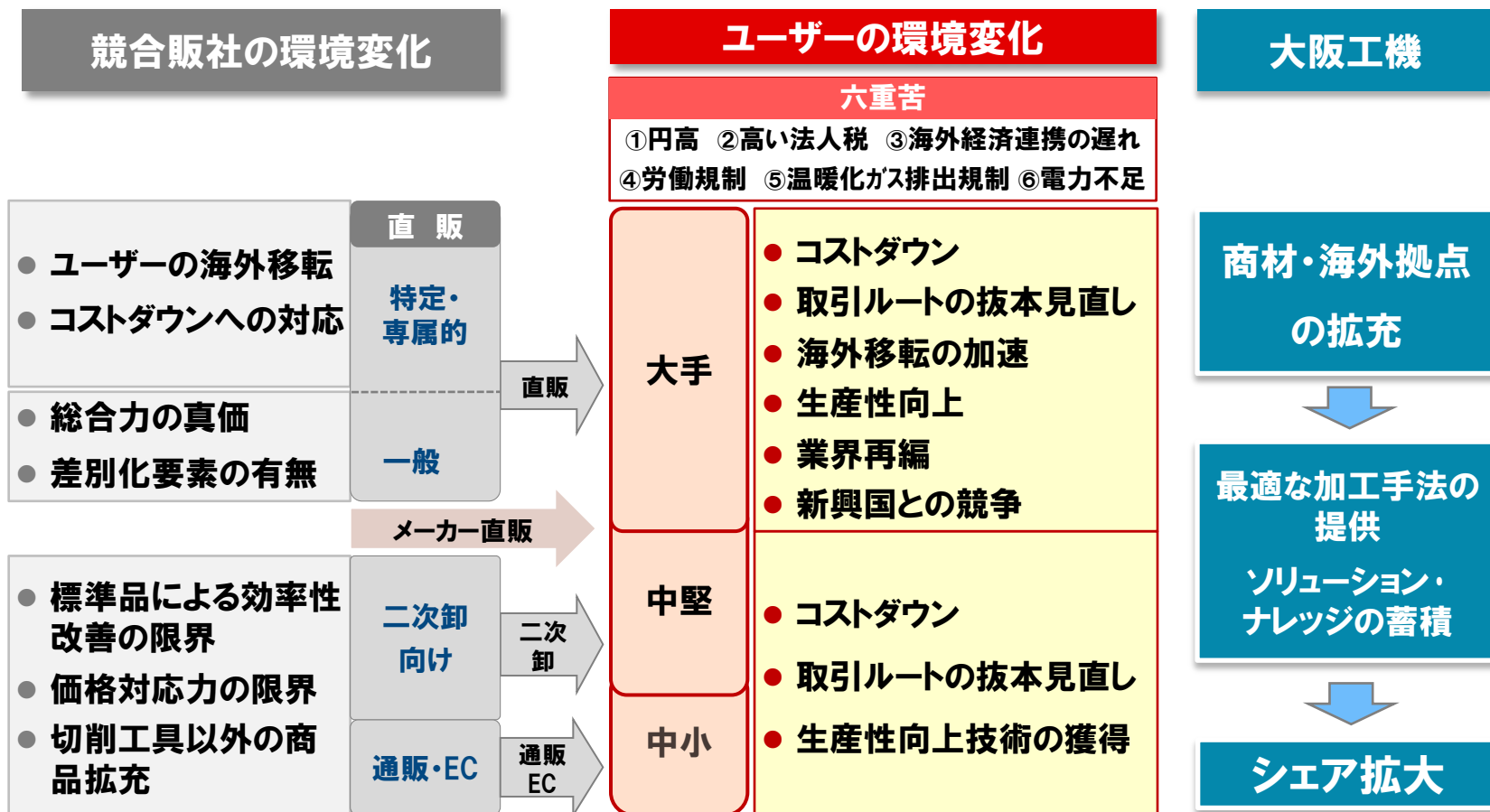


■ 全社 ■ 切削工具事業 ■ 耐摩工具事業 ■ 光製品事業 ■ 海外事業

(予)(年度)

# 事業環境認識

- ユーザーの海外移転の加速により国内市場より海外市場の成長余地が大きい
- ユーザーニーズに応えられる販社が選別される時代へ



# Eコマース/カタログ販売との違い

- Eコマースやカタログ販売の主なターゲットは一般工具市場(野ざらし工場、修理工場 など)
- 当社のターゲットは生産性(経営)に直結する切削工具、強みを活かした提案営業(技術サービス)で開拓

## Eコマース/カタログ販売



### 作業工具

- ・スパナ
- ・ドライバー
- ・ボルト・ねじ・釘



### 安全衛生用品

- ・手袋・マスク
- ・作業服
- ・安全靴・スニーカー



...

## 当社



### 切削工具

- ・バイト
- ・チップ
- ・ホルダー
- ・フライス
- ・エンドミル
- ・ドリル
- ・タップ



# 業界NO.1に向けた成長戦略

## 戦略1. M&Aの活用

大手ユーザーに強い販社の囲い込み  
国内市場におけるシェア向上

## 戦略2. 積極的な海外展開

加速するユーザーの海外展開に対応  
成長著しい海外市場で売上増

# 戦略1. M&Aの活用

- 後継者問題や顧客の海外展開への対応などの課題を抱える販社を友好的に買収
- 成長余地の小さい日本市場でのシェア向上を目指す

## 大阪工機のM&A実績

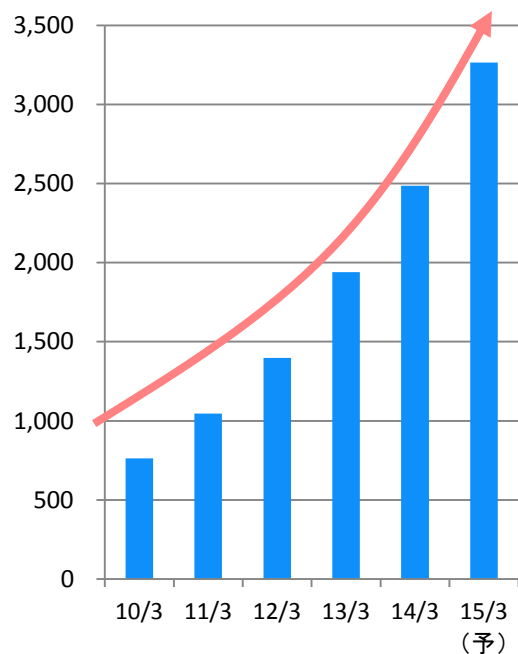
時期	社名	目的等
1995年	山崎兄弟商会株式会社	中国地方における販売力強化 (主に自動車メーカー向け)
2009年	武和テック有限会社	近畿地方における販売力強化 (主に農機メーカー向け)
2010年	株式会社CST	関東地方における販売力強化 (主に自動車、電機、建機メーカー向け)
2013年	日三工業株式会社	関東地方における販売力強化 (主に自動車、建機メーカー向け)
2013年	共栄機工株式会社	関東地方における販売力強化 (主に自動車、建機、農機メーカー向け)



# 戦略2. 積極的な海外展開

- 加速するユーザーの海外移転に対応するべく積極的に海外進出
- 成長著しい海外市場において売上増加を目指す

海外事業売上高の推移



ユーザーの海外進出は絶好の好機

海外進出可能な直販体制と商品力・提案力を武器に  
ユーザーの海外進出をサポート

ユーザーの  
海外移転加速

海外実績を国内新規取引へ

海外で獲得したユーザーの国内拠点を開拓



## 4. 2015年3月期 第3四半期 決算概要

# Cominix

お客様の満足と喜びを常に提供する

**Cominix** 製品

# 15年3月期Q3 決算概要 ～損益計算書～

- 主力の切削工具事業や成長著しい海外事業が好調に推移し、売上高は 14,662百万円（前期比+13.9%）。
- 営業利益、経常利益は 40%超の増益。四半期純利益は約2倍増。

● 損益計算書	14/3 Q3		15/3 Q3		
		(売上比)		(売上比)	(前年比)
売上高	12,871	100.0%	14,662	100.0%	113.9%
売上原価	10,342	80.4%	11,756	80.2%	113.7%
売上総利益	2,528	19.6%	2,906	19.8%	114.9%
販売費及び一般管理費	2,184	17.0%	2,417	16.5%	110.7%
営業利益	344	2.7%	489	3.3%	141.9%
営業外収益	75	0.6%	82	0.6%	109.7%
営業外費用	47	0.4%	47	0.3%	100.1%
経常利益	372	2.9%	524	3.6%	140.7%
法人税等合計	221	1.7%	223	1.5%	100.9%
四半期純利益	151	1.2%	303	2.1%	200.6%

\* :百万円未満四捨五入。

# 15年3月期Q3 決算概要 ～セグメント別～

■セグメント別		14/3 Q3		15/3 Q3		
			(売上比)		(売上比)	(前年比)
切削工具						
	売上高	8,690	100.0%	9,627	100.0%	110.8%
	売上総利益	1,654	19.0%	1,809	18.8%	109.4%
	セグメント利益	126	1.4%	201	2.1%	159.9%
耐摩工具						
	売上高	1,958	100.0%	2,077	100.0%	106.1%
	売上総利益	377	19.2%	401	19.3%	106.5%
	セグメント利益	228	11.7%	225	10.8%	98.4%
海外事業						
	売上高	1,702	100.0%	2,345	100.0%	137.8%
	売上総利益	387	22.7%	580	24.7%	150.0%
	セグメント利益	-37	-2.2%	42	1.8%	-
光製品						
	売上高	520	100.0%	612	100.0%	117.8%
	売上総利益	111	21.3%	118	19.2%	106.2%
	セグメント利益	27	5.1%	24	3.8%	88.2%

\* : 百万円未満四捨五入。

## 切削工具

- 前期中に行った国内子会社2社の連結子会社化の影響や主要販売先である自動車業界や航空機業界向け売上が好調だったことなどにより、売上高・セグメント利益とも好調に推移。

## 耐摩工具

- 飲料缶メーカー向けの機械設備等の売上増加など売上高は前期比較で増加したが、顧客の海外移転に対応する体制整備のための人員増等により経費が増加した影響でセグメント利益は減少。

## 海外

- 主要子会社である中国及びタイの連結子会社が堅調に推移、メキシコの連結子会社は自動車業界向け売上の増加等により、売上高・セグメント利益とも好調に推移、セグメント損益は利益を計上。

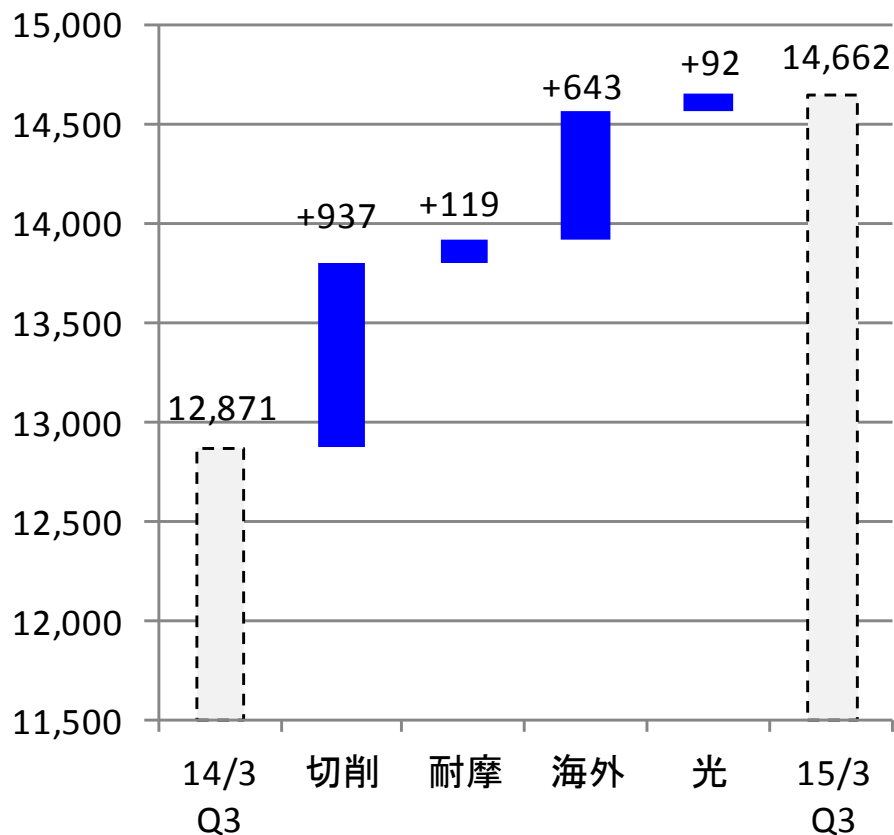
## 光製品

- 大口設備投資の案件を受注した影響もあり売上高は前期比較で増加したが、利益率の低い商品の割合が多かったためセグメント利益は減少。

# 15年3月期Q3 決算概要 ～セグメント別前年比～

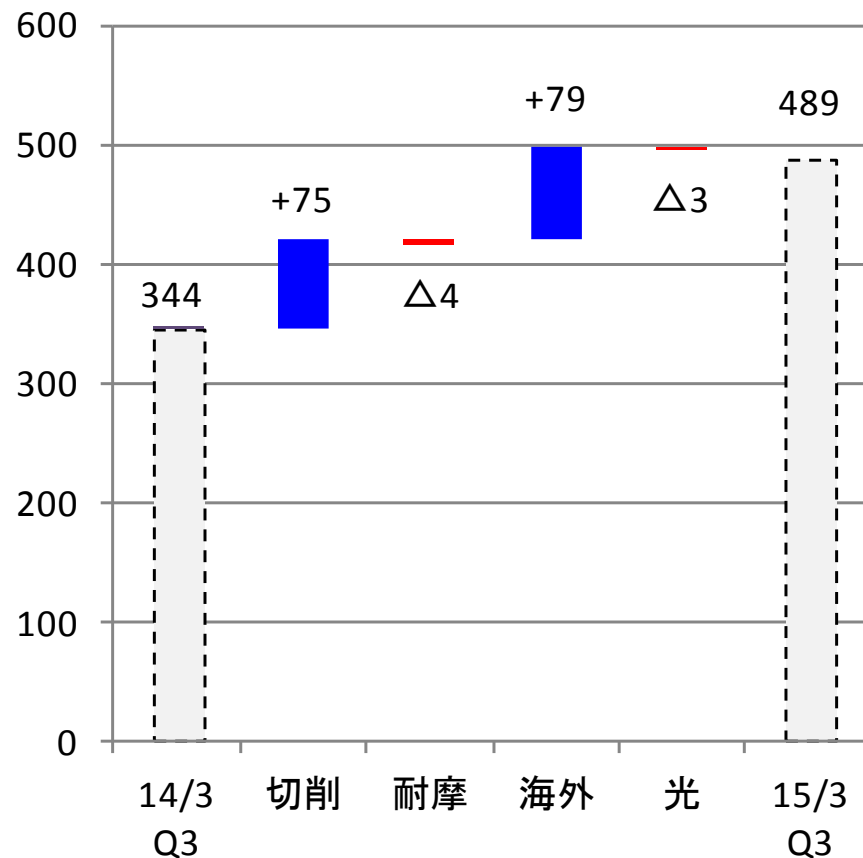
## ●売上高の増減

(百万円)



## ●営業利益の増減

(百万円)



# 15年3月期Q3 決算概要 ～法人別～

■法人別	14/3 Q3		15/3 Q3		
		(売上比)		(売上比)	(前年比)
大阪工機株式会社					
売上高	10,927	100.0%	11,471	100.0%	105.0%
営業利益	288	2.6%	324	2.8%	112.3%
日三工業株式会社 *1					
売上高	393	100.0%	556	100.0%	141.6%
営業利益	10	2.5%	22	3.9%	219.8%
共栄機工株式会社 *2					
売上高	172	100.0%	701	100.0%	407.7%
営業利益	7	4.2%	54	7.7%	740.8%
DAIKOH (THAILAND) CO., LTD					
売上高	274	100.0%	385	100.0%	140.4%
営業利益	7	2.6%	27	7.1%	381.5%
中阪貿易(上海)有限公司					
売上高	1,200	100.0%	1,495	100.0%	124.5%
営業利益	116	9.7%	170	11.4%	145.9%
COMINIX (PHILIPPINES), INC.					
売上高	129	100.0%	169	100.0%	131.1%
営業利益	-2	-1.5%	-5	-3.1%	-
PT. COMINIX INDONESIA					
売上高	29	100.0%	71	100.0%	242.5%
営業利益	-11	-35.9%	-14	-19.5%	-
COMINIX VIETNAM CO., LTD					
売上高	20	100.0%	67	100.0%	341.7%
営業利益	-14	-72.0%	-10	-15.5%	-
Gominix Mexico S.A. de C.V.					
売上高	35	100.0%	168	100.0%	484.6%
営業利益	-17	-49.2%	-7	-4.2%	-
COMINIX INDIA PRIVATE LIMITED					
売上高	3	100.0%	13	100.0%	433.5%
営業利益	-21	-733.5%	-23	-181.2%	-

\*1: 日三工業の14年3月期第3四半期は、13年7月～13年12月までの6か月間の実績。

\*2: 共栄機工の14年3月期第3四半期は、13年10月～13年12月までの3か月間の実績。

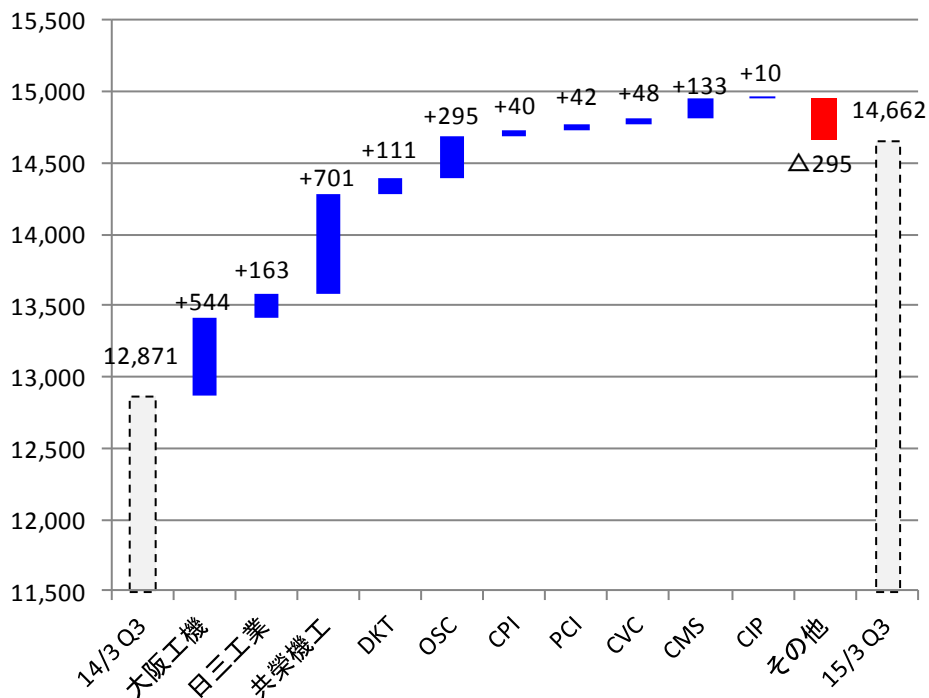
\*: 百万円未満四捨五入。 25



# 15年3月期Q3 決算概要 ～法人別前年比～

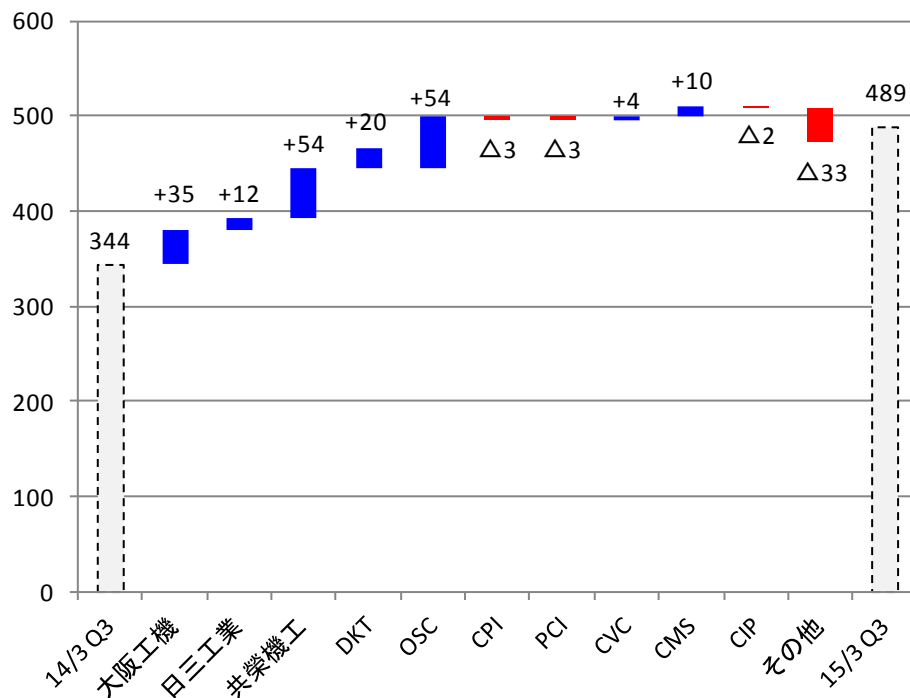
## ●売上高の増減

(百万円)



## ●営業利益の増減

(百万円)



# 15年3月期Q3 決算概要 ～販管費～

- 国内外の営業拠点拡充に伴う人員増+23名(13年12月末:282名→14年12月末:305名)等の影響により人件費+9.1%増加、売上比は△0.4%(10.8%→10.4%)。

■勘定科目別	14/3 Q3		15/3 Q3		
		(売上比)		(売上比)	(前年比)
販売費及び一般管理費	2,184	17.0%	2,417	16.5%	110.7%
人件費	1,391	10.8%	1,518	10.4%	109.1%
荷造運賃	100	0.8%	111	0.8%	110.5%
地代家賃	128	1.0%	144	1.0%	112.6%
その他	565	4.4%	644	4.4%	114.0%

■法人別		(売上比)		(売上比)	(前年比)
大阪工機	1,779	16.3%	1,796	15.7%	101.0%
日三工業	59	15.0%	75	13.6%	128.1%
共栄機工	30	17.5%	96	13.7%	319.7%
DKT(タイ)	53	19.4%	77	20.0%	145.2%
OSC(中国)	136	11.4%	164	11.0%	120.7%
CPI(フィリピン)	27	21.3%	37	21.7%	133.8%
PCI(インドネシア)	17	57.4%	28	39.7%	167.8%
CVC(ベトナム)	18	92.1%	26	38.1%	141.4%
CMS(メキシコ)	23	65.9%	46	27.1%	199.6%
CIP(インド)	22	759.2%	26	204.9%	117.0%

# 15年3月期Q3 決算概要 ～貸借対照表～

- 新規商材の購入や法人税中間納付・冬季賞与などの支払いに充てるため借入金が増加。

	14/3(14年3月末)		15/3 Q3(14年12月末)		
●貸借対照表		(構成比)		(構成比)	(前期末比)
<b>資産の部</b>					
流動資産	8,963	79.6%	9,585	80.6%	106.9%
現金及び預金	1,167	10.4%	1,269	10.7%	108.7%
商品	3,484	31.0%	3,704	31.1%	106.3%
固定資産	2,292	20.4%	2,314	19.4%	101.0%
有形固定資産	1,461	13.0%	1,455	12.2%	99.6%
無形固定資産	306	2.7%	297	2.5%	97.0%
投資その他の資産	525	4.7%	562	4.7%	107.1%
資産の部合計	11,254	100.0%	11,899	100.0%	105.7%
<b>負債の部</b>					
流動負債	6,352	56.4%	6,732	56.6%	106.0%
短期借入金及び1年以内返済長期借入金、リース債務	1,481	13.2%	2,172	18.3%	146.7%
固定負債	1,043	9.3%	1,070	9.0%	102.6%
社債及び長期借入金、リース債務	739	6.6%	737	6.2%	99.7%
負債の部合計	7,395	65.7%	7,802	65.6%	105.5%
<b>純資産の部</b>					
株主資本	3,714	33.0%	3,940	33.1%	106.1%
その他の包括利益累計額	131	1.2%	136	1.1%	103.4%
少数株主持分	14	0.1%	22	0.2%	149.7%
純資産の部合計	3,860	34.3%	4,097	34.4%	106.1%
負債純資産合計	11,255	100.0%	11,899	100.0%	105.7%

# 15年3月期Q3 決算概要 ～決算のポイント～

- 切削工具事業および海外事業が好調に推移、売上高14,662百万円(+13.9%)。
- 営業利益、経常利益は+40%超の増益。四半期純利益は約2倍増。

- 切削工具事業は、前期中に行った国内子会社2社の連結子会社化の影響や主要販売先である自動車業界や航空機業界向け売上が好調だったことなどにより、売上高・セグメント利益とも好調に推移。
- 耐摩工具事業は、飲料缶メーカー向けの機械設備等の売上増加など売上高は前期比較で増加したが、顧客の海外移転に対応する体制整備のための人員増等の影響でセグメント利益は減少。
- 海外事業は、主要子会社である中国及びタイの連結子会社が堅調に推移、メキシコの連結子会社は自動車業界向け売上の増加等により、売上高は好調に推移、セグメント損益は利益を計上。
- 光製品事業は、大口設備投資の案件を受注した影響もあり売上高は前期比較で増加したが、利益率の低い商品の割合が多かったためセグメント利益は減少。

- 日本国際工作機械見本市『JIMTOF2014』への出展により新規顧客の開拓に努める。
- 中阪貿易(上海)有限公司が青島(チンタオ)と深圳(シンセン)に、COMINIX VIETNAM CO.,LTD がホーチミンに、それぞれ事務所を開設し拡販活動に努める。

## 5. 2015年3月期 業績予想

# Cominix



**Cominix**製品は、  
様々な製造産業や生活の中で活躍しています。

# 15年3月期 業績予想

- 2015年3月期通期の業績予想は、5月14日付で公表した業績予想から変更なし。

## ● 連結

※: 進捗率=Q3 実績 / 通期計画 × 100 (%)

● 損益計算書	2014年3月期		2015年3月期(計画)			2015年3月期 第3四半期		
		(売上比)		(売上比)	(前年比)		(売上比)	(進捗率)※
売上高	17,887	100.0%	20,162	100.0%	112.7%	14,662	100.0%	72.7%
売上原価	14,372	80.3%	16,240	80.5%	113.0%	11,756	80.2%	72.4%
売上総利益	3,516	19.7%	3,922	19.5%	111.5%	2,906	19.8%	74.1%
販売費及び一般管理費	2,972	16.6%	3,213	15.9%	108.1%	2,417	16.5%	75.2%
営業利益	543	3.0%	709	3.5%	130.6%	489	3.3%	68.9%
経常利益	571	3.2%	705	3.5%	123.4%	524	3.6%	74.3%
当期純利益	291	1.6%	385	1.9%	132.2%	303	2.1%	78.6%

## ● 単体

● 損益計算書								
		(売上比)		(売上比)	(前年比)		(売上比)	(進捗率)※
売上高	14,888	100.0%	15,864	100.0%	106.6%	11,471	100.0%	72.3%
売上原価	12,090	81.2%	12,932	81.5%	107.0%	9,351	81.5%	72.3%
売上総利益	2,797	18.8%	2,932	18.5%	104.8%	2,120	18.5%	72.3%
販売費及び一般管理費	2,367	15.9%	2,423	15.3%	102.4%	1,796	15.7%	74.1%
営業利益	430	2.9%	509	3.2%	118.3%	324	2.8%	63.6%
経常利益	445	3.0%	511	3.2%	114.9%	384	3.3%	75.2%
当期純利益	191	1.3%	300	1.9%	157.3%	238	2.1%	79.2%

\*: 百万円未満四捨五入。

## 6. 利益還元に関する基本方針

# Cominix



**Cominix** 製品は、  
様々な製造産業や生活の中で活躍しています。



# 利益配分に関する基本方針及び年間配当金(予想)

## 利益配分に関する基本方針

将来の事業展開と経営体質強化に必要な内部留保を考慮しつつ、株主の皆様への安定的な配当の継続に努める。

	年間配当金					配当性向 (連結)
	円 銭					
	第1 四半期末	第2 四半期末	第3 四半期末	期末	合計	
2014年3月期	—	11.00	—	11.00	22.00	25.9
2015年3月期 (予想)	—	11.50	—	11.50	23.00	20.5

### 【内部留保金の使途】

長期的な展望に立った事業所開設資金ならびに新規取扱い商品の購入資金に投入し、さらなる企業競争力の強化に取り組む。

# 株主優待制度の導入

- 当社株式への投資の魅力を高め、中長期的に当社株式を保有していただける株主様の増加を目的に株主優待制度の導入を決議。
- 3月末時点の株主様を対象に当社グループが進出しております世界各国の特産品を贈呈。
  - 100株以上1,000株未満 : 2,000円相当の特産品
  - 1,000株以上 : 4,000円相当の特産品

●商品名: タイムサムクン



●商品説明: やみつゆになる薬味、味、タイムサムクンに必要なワサビや調味料を揃えたカンタン調理セット。エビやきのこなどお好みの具材を加えて煮込みだけで、本格的なあの味は！

●商品内容: (6人前) 1箱タイムサムクン×1箱、シリースト×1箱、ナンパン×2袋、ドライスライス×1袋、約2~3人分

●賞味期限/90日

●温度帯 / 常温 ●原産地 / タイ産

●発注から発送までのリードタイム: 90日

●備考欄 / ※日本産調理説明書付 ※紙ダンボール+完全包装

●商品名: 中国 福建4大名茶セット



●商品説明: 香り豊かな茉莉花茶、濃厚な味わいの鉄觀音、キンモクセイのような香り漂う黄金桂、やさしい甘味の後味が心地よい白茶、福建省の銘茶をお届けします。

●商品内容: 1箱30g×4箱(茉莉花茶ジャスミン茶、黄金桂、鉄觀音、白茶各1箱)

●賞味期限/90日

●温度帯 / 常温 ●原産地 / 中国産

●発注から発送までのリードタイム: 90日

●備考欄 / ※化粧箱+完全包装

●商品名: フィリピン フルーツガーデン ジャムセット



●商品説明: フィリピン在住の日本人が、フランスらしいプロセスで、フィリピンの産産で新鮮な果物を使い、洗練された味とデザインをお楽しみいただけます。

●商品内容: 30g×10種(マンゴリアンジャム、マンゴージャム、マンゴーチョコレート、マンゴーストロベリー、マンゴーストロベリー、パイナップルマヨネーズ、パイナップルココナツ、カマンボクマヨネーズ)

●賞味期限/730日

●温度帯 / 常温 ●原産地 / フィリピン産

●発注から発送までのリードタイム: 90日

●備考欄 / ※化粧箱+完全包装

●商品名: インドネシア「シエスタ」スパセット



●商品説明: 「シエスタ」はインドネシア政府公認のエステスクールを開校しています。エステのみならず高級ホテルでも取り入れられているボディケア商品で、アリの特集番組では必ず紹介されるバリSPAの老舗です。夢見のような時間が流れる”リラクゼーション”をあなたへ、ジャワ王室伝統のトリートメントをご自宅で体験できるスパセット。

●商品内容: クラッシュオイル 100ml、ボディスクラブ(スクラブ) 100g、ボディローション 100ml

●賞味期限 / -

●温度帯 / 常温 ●原産地 / インドネシア製

●発注から発送までのリードタイム: 90日

●備考欄 / ※化粧箱+完全包装

●商品名: ベトナム ベトナム海鮮グルメセット



●商品説明: ローカルフード満載、レストランの人気メニューが簡単調理で手軽に楽しめるグルメセットです。ベトナムの味をご堪能ください！

●商品内容: (4人前) 4種(かに唐揚げ(25g×7個)、チリコンゴ(100g×1包)、おいしいネトロール(20g×8個)、海毛煎、餃子(20g×10個))

●賞味期限/90日

●温度帯 / 冷凍 ●原産地 / ベトナム産

●発注から発送までのリードタイム: 90日

●備考欄 / ※紙ダンボール

●商品名: メキシコ ラチカアキラゴールド



●商品説明: 爽やかに飲めるテキサスラとして、メキシコではポピュラーなラチカのゴールドクラスです。

●商品内容: ラチカアキラ(テキサスラ)700ml ●度数: 36.0度

●賞味期限/設定無し

●温度帯 / 常温 ●原産地 / メキシコ産

●発注から発送までのリードタイム: 90日

●備考欄 / ※化粧箱+完全包装

◎未成年者の飲酒は法律で禁止されております。

●商品名: インドネシアカレー3種6箱セット



●商品説明: 混ぜるだけで本場のカレーが楽しめる、インドグルメの決定版、インド国内で愛されている味をお楽しみください！

●商品内容: (1箱30g×6箱) 3種(オニオンベースのグリルカレー、ロよこ豆のカレー、オクラのカレー 各2箱)

●賞味期限/90日

●温度帯 / 常温 ●原産地 / インド産

●発注から発送までのリードタイム: 90日

●備考欄 / ※紙ダンボール箱+完全包装

\* : 写真はイメージです。内容は変更になる可能性があります。

## 6. 業績ハイライト

# Cominix

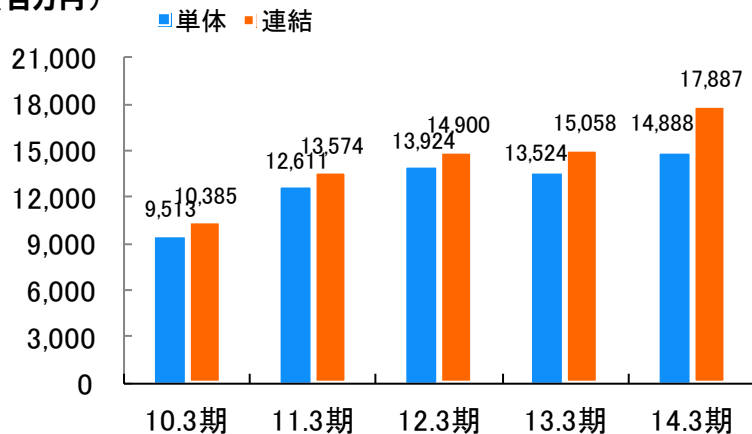


大阪工機株式会社は、  
自然とエネルギーの環境保全に努めています。

# 業績ハイライト

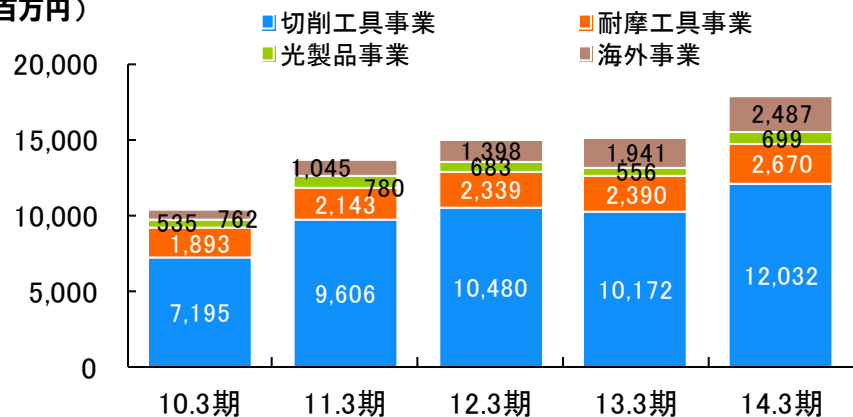
## ● 売上高

(百万円)



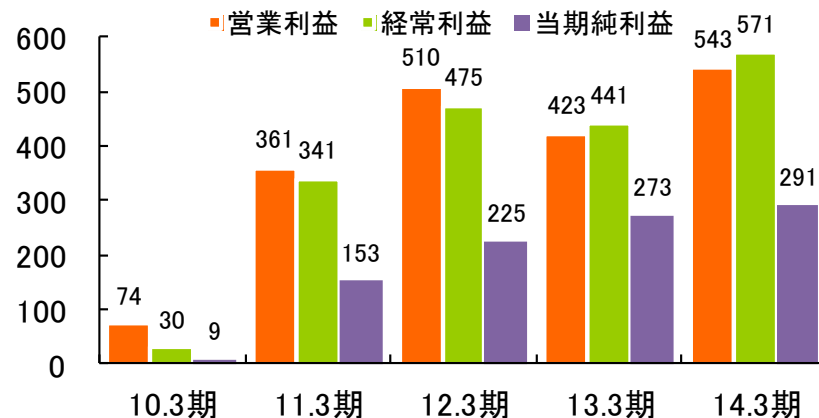
## ● セグメント別売上高

(百万円)



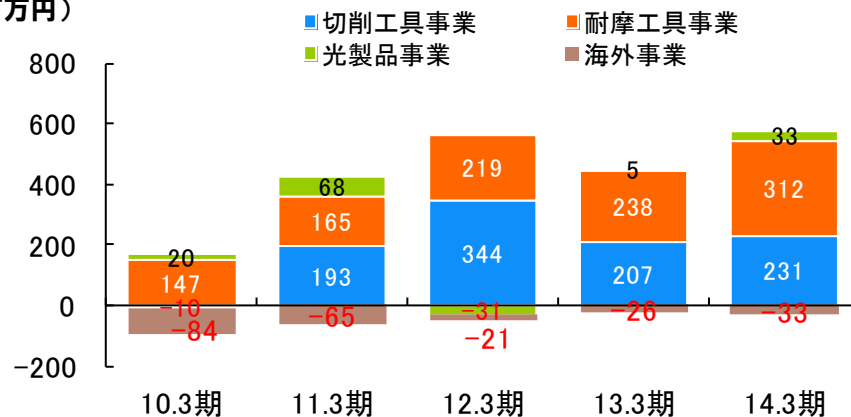
## ● 利益

(百万円)



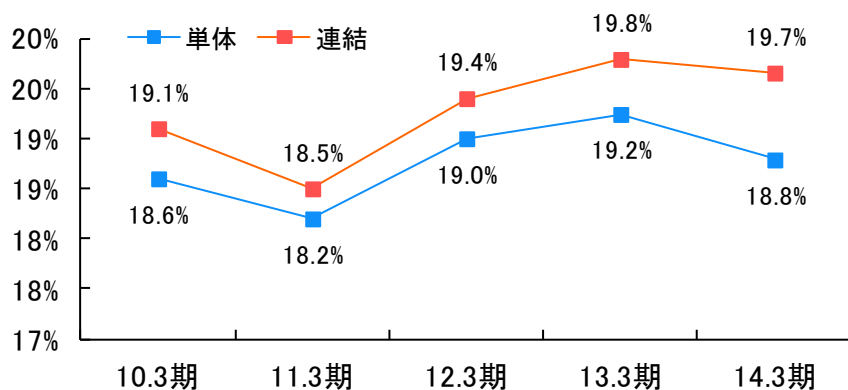
## ● セグメント別営業利益

(百万円)

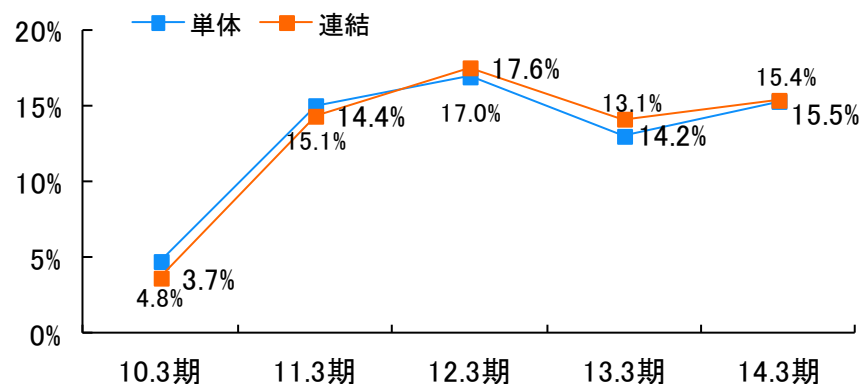


# 業績ハイライト

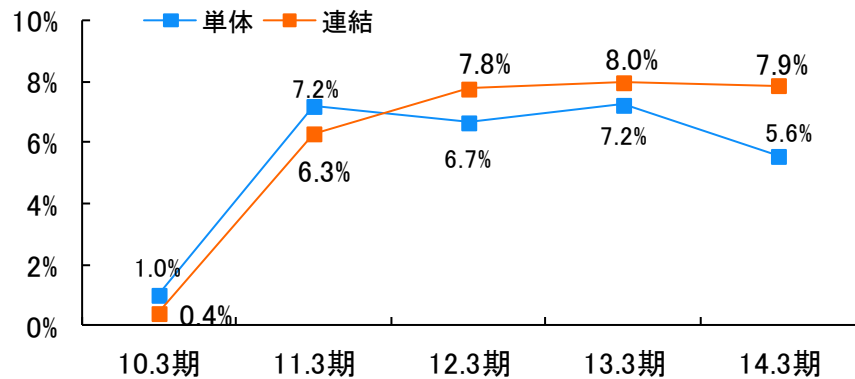
## ● 売上総利益率



## ● OPマージン率 (営業利益/粗利益)

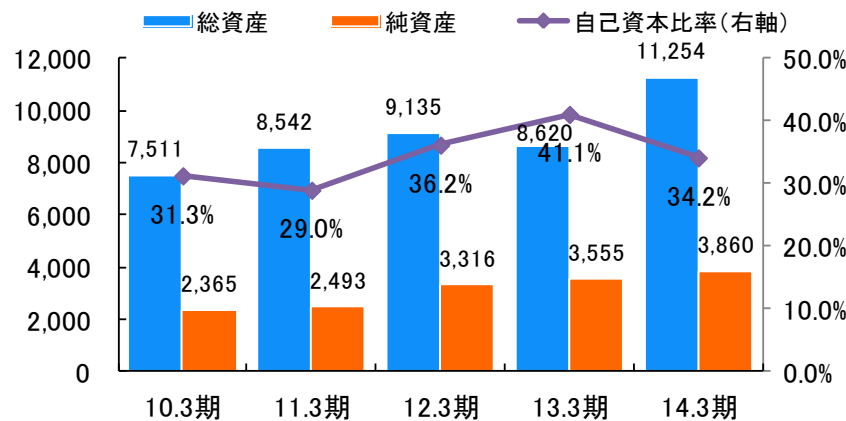


## ● ROE



## ● 純資産、総資産の推移

(百万円)



本資料には、将来の業績に関する記述が含まれています。こうした記述は、将来の業績を保証するものではなく、リスクや不確実性を内包するものです。将来の業績は、経営環境の変化などにより、計画数値と異なる可能性があることにご留意ください。又、本資料は情報の提供のみを目的としており、取引の勧誘を目的としておりません。

**【お問合せ先】**

**大阪工機株式会社** 経営企画室

TEL:06-7711-7100 / FAX:06-7711-7060

〒542-0061  
大阪府中央区安堂寺町1-6-7